

付録1 USBドライバのインストール（Windows 7編）

Windows 7でUSBポートを使ったオンライン接続をするには、ローダアダプタ(FLT-ASFKA)用のUSBドライバをインストールする必要があります。ここでは、接続に必要なものと各種設定、USBドライバのインストールからオンライン接続までの手順を説明します。

付録1-1 必要なものを準備する。

USBドライバのインストールには、MICREX-Fにオンライン接続できる環境が必要です。
必要なハードウェア、ソフトウェアを準備します。

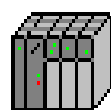
①ローダ用パソコン（お客様）

WindowsXP、Windows Vista、Windows 7

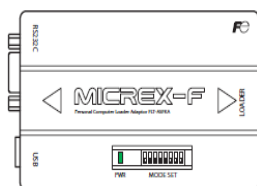


②MICREX-F PLC Programmer

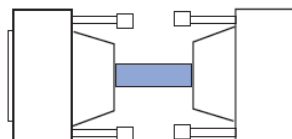
バージョン1.3.3.1以降（型式：NP4H-SWN）



③ローダアダプタ（型式：FLT-ASFKA）



④専用ケーブル(型式：FLC012A FLT-ASFKA付属)



⑤USB A-Bケーブル（お客様）

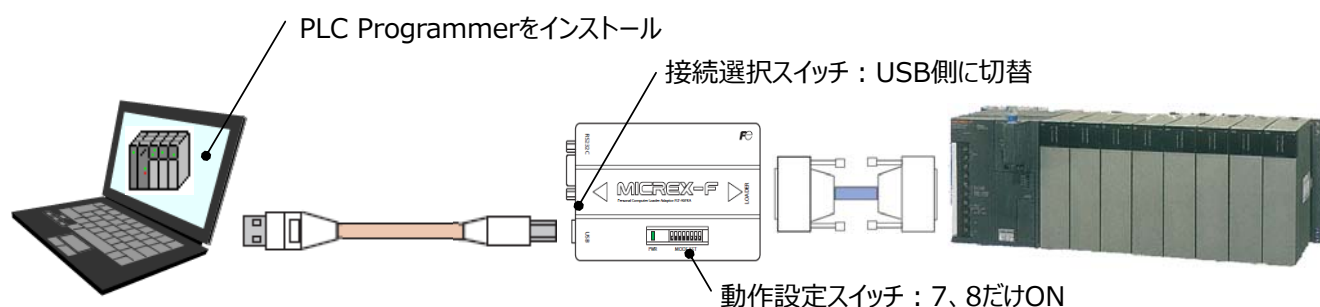


⑥ASFKA_64bit_32bit

Windows 7 32bit/64bit対応のUSBドライバ
[Fe Library](#)からダウンロードできます。

付録1-2 準備したハードウェアの接続とスイッチ設定をする。

各ハードウェアを接続とローダアダプタのスイッチ設定(接続選択スイッチ、動作設定スイッチ)をします。
ローダ用パソコンには、PLC Programmerをインストールします。



付録1 USBドライバのインストール (Windows 7編)

付録1-3 USBドライバのインストール

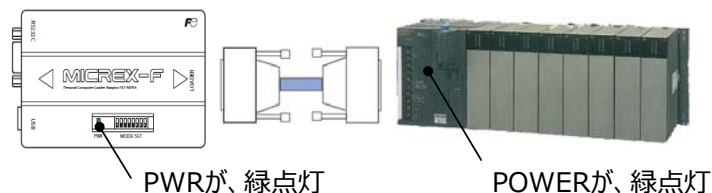
Windows 7では、ローダアダプタに接続すると自動的に汎用ドライバがインストールされます。

MICREX-Fとオンライン接続するためには、**ローダアダプタ(FLT-ASFKA)用**のUSBドライバをインストールする必要があります。手順にしたがってローダアダプタ(FLT-ASFKA)用のUSBドライバをインストールします。

手順1 ローダ用パソコン、MICREX-Fの電源を入れる。

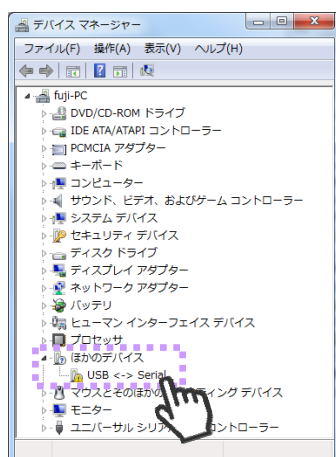
ローダアダプタ(FLT-ASFKA)の状態表示LED(PWR)が点灯していることを確認します。

点灯していないときは、専用ケーブル(FLC012A)のコネクタ接続を確認します。



手順2 ローダ用パソコンで、デバイスマネージャーを起動する。

スタートメニュー(❶)のコントロールパネル(❷)からハードウェアとサウンド(❸)を選びデバイスマネージャー(❹)を起動します。



デバイスマネージャーが起動したら、ほかのデバイスに、USB <-> Serialが表示されていることを確認します。

i 表示されていないときは、ローダアダプタ(FLT-ASFKA)のUSBコネクタを再度、抜き差しします。

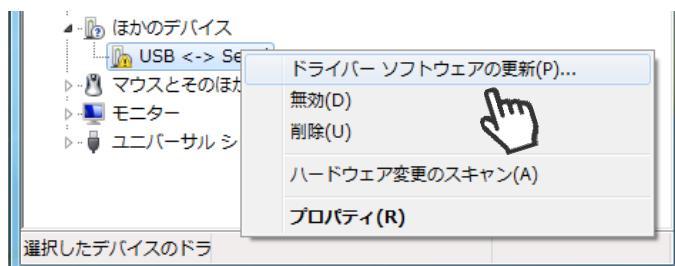
付録1 USBドライバのインストール (Windows 7編)

付録1-3 USBドライバのインストール

手順3 ドライバーソフトウェアの更新をする。

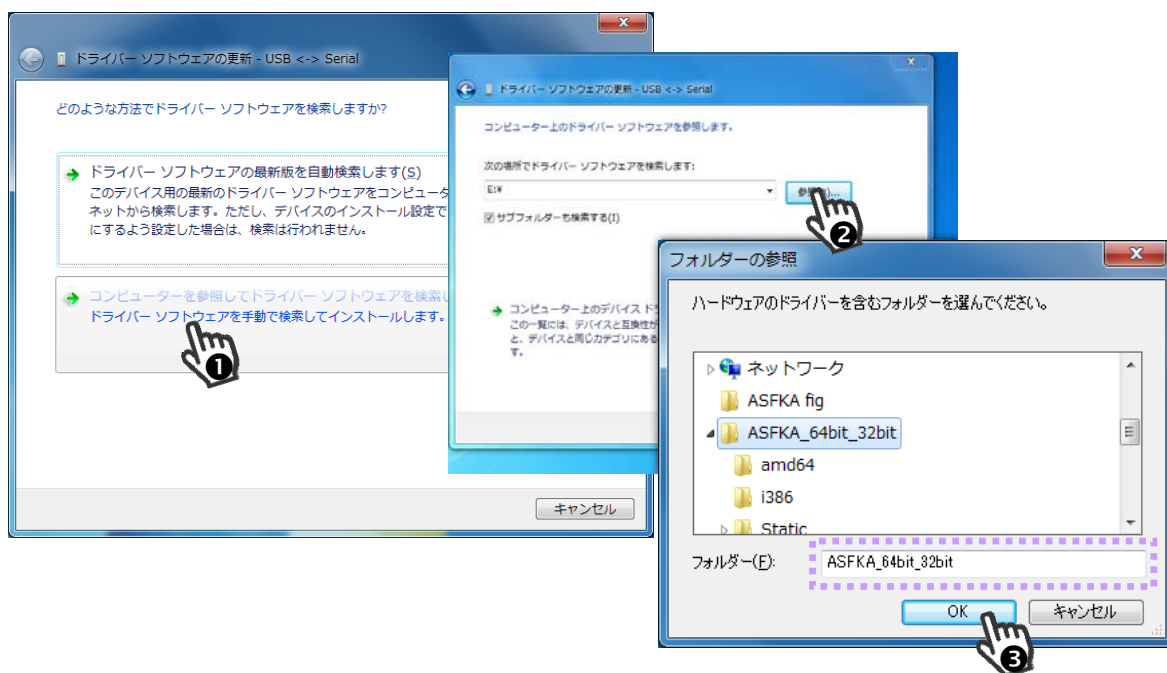
技術相談情報ページからダウンロードした、ASFKA_64bit_32bitを解凍します。

次に、デバイスマネージャーの、ほかのデバイスに表示されている**【USB <-> Serial】**を右クリックしてメニューからドライバーソフトウェアの更新(P)を選びます。



【ドライバーソフトウェアを手動で検索してインストールします。】(❶)をクリックします。

検索は、**【参照】**(❷)をクリックしてフォルダの参照で解凍したASFKA_64bit_32bit(❸)を選びます。

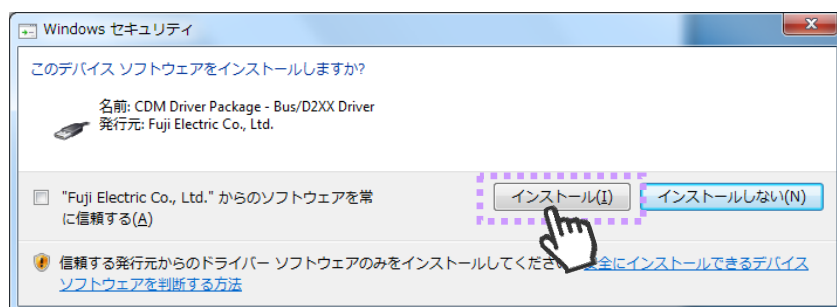


付録1 USBドライバのインストール（Windows 7編）

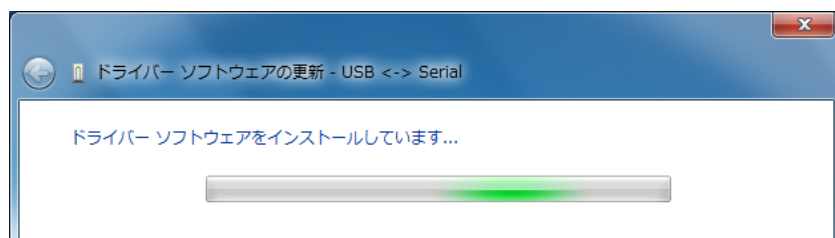
付録1-3 USBドライバのインストール

手順4 デバイス ソフトウェアをインストールする。

Windows セキュリティーのダイアログが表示されたら**インストール**をクリックします。



ドライバーソフトウェアのインストールがはじまります。



しばらくして、ドライバーソフトウェアのインストールが終了するとダイアログが表示されます。



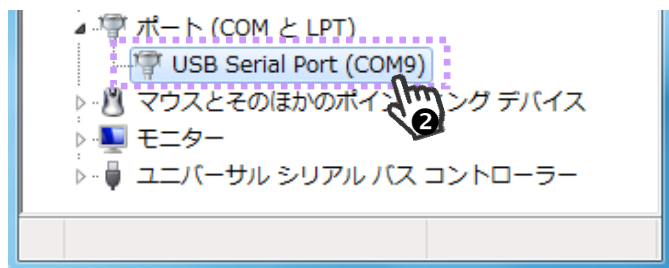
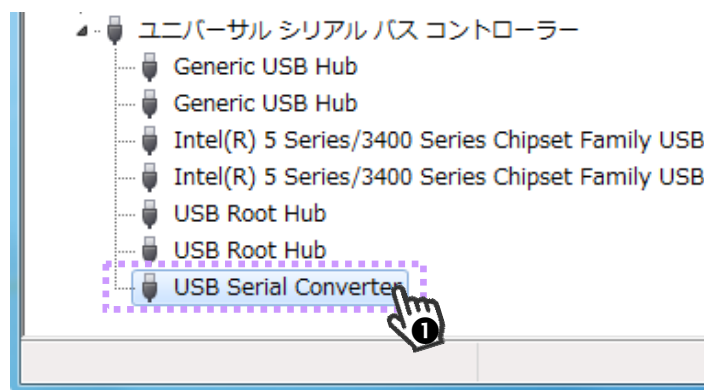
付録 1 USBドライバのインストール（Windows 7編）

付録1-3 USBドライバのインストール

手順5 デバイス ソフトウェアを確認する。

デバイスマネージャーで正常にインストールが終了したかを確認します。

正常にインストールが終了したときは、**ユニバーサル シリアル バス コントローラー**(❶)と**ポート(COM と LPT)**(❷)にデバイス ソフトウェアが追加されています。



ローダアダプタ(FLT-ASFKA)のUSBコネクタを抜くと、表示が消えます。

再度、コネクタを接続してローダアダプタ(FLT-ASFKA)を認識すると表示されるようになります。



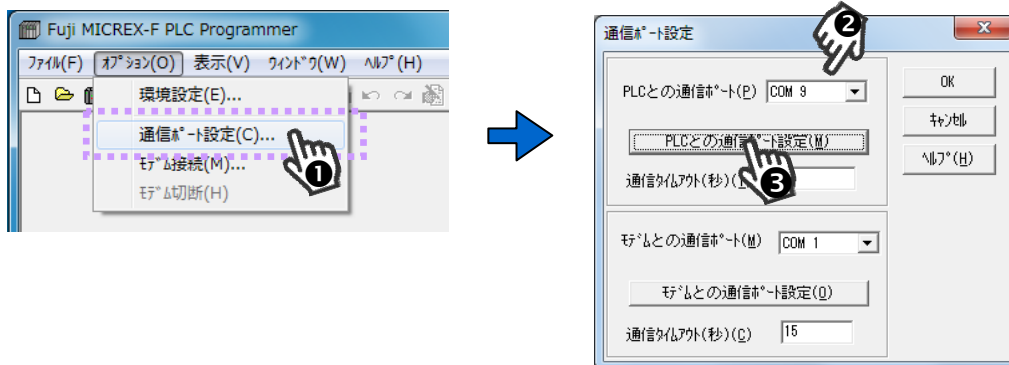
上記の手順で正常に動作しないときは、デバイス ソフトウェアを削除後に**必ず再起動**をして[手順 1](#)からUSBドライバをインストールし直してください。

付録1 USBドライバのインストール（Windows 7編）

付録1-4 オンライン接続の設定をする。

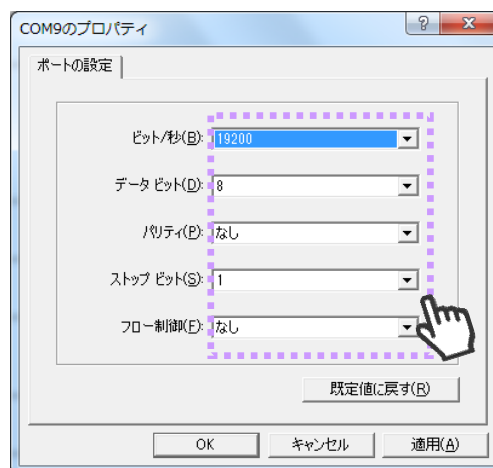
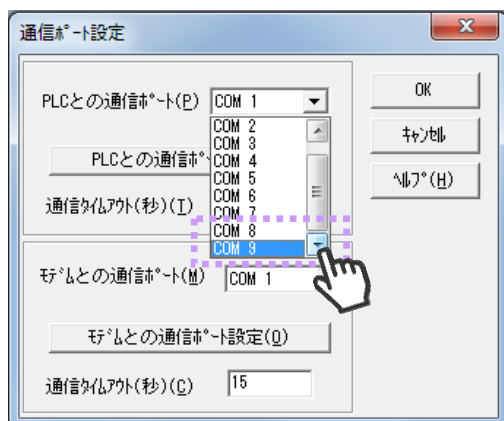
オンライン接続の設定は、Fuji MICREX-F PLC Programmerを起動してオプション(O)メニューから【通信ポート設定(U)】(❶)を開きます。

【PLCとの通信ポート(P)】(❷)と【PLCとの通信ポート設定(M)】(❸)をデバイスにあわせて設定します。



【PLCとの通信ポート(P)】
通信ポート(COM)は、手順5で確認します。

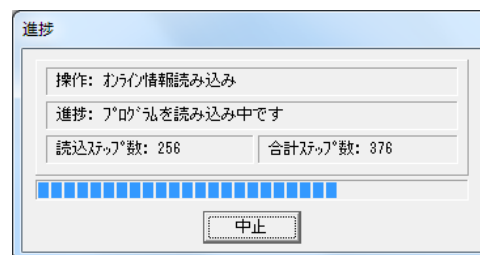
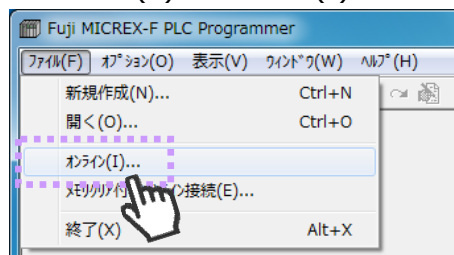
【PLCとの通信ポート設定(M)】
以下の設定にします。



付録1-5 オンライン接続をする。

MICREX-Fにオンライン接続をします。
(ファイル(F)> オンライン(I))

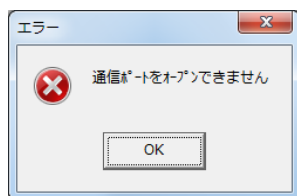
オンライン接続するとプログラムを読み込み中になります。



付録1 USBドライバのインストール（Windows 7編）

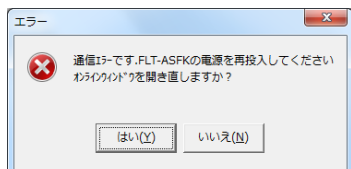
付録1-6 オンライン接続ができないときは？

オンライン接続(付録1-5)時にエラーダイアログが表示される。



USBドライバ、または通信ポートの設定が正しくありません。

[付録1-3 手順3](#)、[付録1-4](#)を確認します。



ローダアダプタの設定、またはローダの通信設定が正しくありません。

[付録1-2](#)、[付録1-4](#)を確認します。

オンライン接続できないときの確認項目

PLC Programmer

版数は、**V1.3.3.1以上**ですか？

通信設定は正しいですか？

[ローダの通信設定](#) オプション> 通信ポート設定

- ・PLCとの通信ポート（COM1,COM2,...）
- ・PLCとの通信ポート設定（データビット、パリティ他）

管理者権限で実行していますか？(Windows7)

[接続選択スイッチの向き](#)は
あっていますか？

FTM050Aはきちんと
コネクタに接続されていますか？



POWは、[緑点灯](#)していますか？



状態表示LEDは、[緑点灯](#)していますか？

動作設定スイッチの設定は、
[ローダの通信設定と同じ](#)
にしていますか？

通信ポートの割付け(COM)はローダと合っていますか？

USBドライバをデバイスマネージャが認識していますか？

セキュリティソフト、ファイアウォールで拒否されていませんか？